

## COMMENTAAR BIJ DE BALANS

### → MATERIËLE VASTE ACTIVA

De cumulatieve investeringen per categorie worden hieronder aan boekwaarde weergegeven:

IN DUIZEND EURO	2016	2015
<b>Bovengemeentelijke infrastructuur</b>	<b>3.193.293</b>	<b>3.175.168</b>
Waterzuiveringsinfrastructuur	2.508.955	2.465.210
Aankopen VMM activa	331.935	347.191
Hydronautstudies	24.259	23.207
Investeringen hoofdkantoor en operaties	22.433	22.546
Nog niet opgeleverde projecten, inclusief terreinen	305.711	317.014
<b>Gemeentelijke infrastructuur</b>	<b>25.114</b>	<b>26.288</b>
	<b>3.218.407</b>	<b>3.201.456</b>

In het kader van de beheersovereenkomst verzamelt Aquafin in Vlaanderen het huishoudelijke afvalwater in hoofdriolen die naar zuiveringsinstallaties leiden. Daarvoor bouwt Aquafin eerst de noodzakelijke **boven-gemeentelijke infrastructuur** uit: collectoren voor afvalwater, pompstations en rioolwaterzuiveringsinstallaties. Aquafin prefinanciert de opgedragen projecten en de drinkwatermaatschappijen betalen de investeringen terug.

Onder *waterzuiveringsinfrastructuur* vallen de hierboven genoemde collectoren voor afvalwater, pompstations en rioolwaterzuiveringsinstallaties. Het gaat om alle reeds opgeleverde investeringsprojecten vanaf de eerste oplevering in 1992 tot het einde van het afgesloten boekjaar.

In 1994 kreeg Aquafin, in het kader van de beheersovereenkomst, het gebruiksrecht over de installaties die waren gebouwd in de periode die de oprichting van Aquafin voorafging en eigendom waren van de Vlaam-

se Milieumaatschappij. In de daaropvolgende jaren werden deze installaties niet enkel geëxploiteerd door Aquafin, maar ook uitgebreid en gerenoveerd. De hieraan gerelateerde investeringen zijn als *aankopen VMM activa* opgenomen onder de materiële vaste activa van Aquafin. Aangezien het beheer van eenzelfde patrimonium door zowel Aquafin als de Vlaamse Milieumaatschappij inefficiënt is, besliste de Vlaamse Regering – op aangeven van Aquafin – om de installaties en bijhorende gronden door Aquafin te laten overkopen. Deze aankopen vonden plaats vanaf 2010.

*Hydronautstudies* zijn studies die worden uitgevoerd om tot een correct ontwerp te komen van het gerelateerde bovengemeentelijke investeringsproject. Ook voor het beheer van bestaande infrastructuur worden hydronautstudies uitgevoerd.

*Investeringen hoofdkantoor* betreffen investeringen in hardware, software, labo-uitrusting, meubilair, materialen en uitrusting nodig voor de werking van het

hoofdkantoor. *Investerings Operaties* zijn gelijkaardige investeringen, niet specifiek bestemd voor één bepaalde installatie, maar overkoepelend voor het operationele gebeuren.

Onder de *nog niet opgeleverde projecten, inclusief terreinen* zijn alle gemaakte kosten opgenomen voor de bovengemeentelijke projecten in uitvoering. Het gaat

om projecten in ontwerpfase, aanbestede projecten of al gegunde projecten. De gemaakte kosten worden in hoofdzaak op de boekhoudkundige klasse 27 geboekt – activa in aanbouw en vooruitbetalingen - maar ook gedeeltelijk op de boekhoudkundige klasse 22 – terreinen en gebouwen - wat betreft het gedeelte terreinen. Op de activa in aanbouw wordt niet afgeschreven.

IN DUIZEND EURO	2016	2015
Nog niet opgeleverde projecten onder klasse 27	289.538	303.273
Nog niet opgeleverde projecten onder klasse 22	16.173	13.741
	305.711	317.014

De toename van de materiële vaste activa is een gevolg van de netto-aangroei van de investeringen in de waterzuiveringsinfrastructuur, uitgevoerd in opdracht van het Vlaamse Gewest. In 2016 werden 101 investerings- en optimalisatieprojecten opgeleverd voor een totale aannemingswaarde van 127 miljoen euro. Bovendien werden voor 16,1 miljoen euro aan vervangings- en aanpassingsinvesteringen uitgevoerd binnen de portefeuille voor asset management.

In 2016 was er een beperkte afname van de activa in aanbouw met 5% tot 290 miljoen euro. Hoewel een aantal investeringsprojecten die eind 2016 werden ingediend pas in januari en februari 2017 werden op-

geleverd – met een stijging van de activa in aanbouw op jaareinde tot gevolg – zorgen de sterk gedaalde aanbestedingsprijzen per saldo voor een afname van deze post. Onder de activa in aanbouw worden alle bovengemeentelijke projecten in uitvoering opgenomen, met uitzondering van het gedeelte terreinen.

Buiten de beheersovereenkomst heeft Aquafin nog een specifiek aanbod ontwikkeld voor steden en gemeenten. Een aantal steden en gemeenten hebben de bouw en het onderhoud van hun riolen volledig uitbesteed aan Aquafin. De investeringen die in dit kader worden gedaan worden weergegeven onder de **gemeentelijke infrastructuur**.

→ **FINANCIËLE VASTE ACTIVA**

IN DUIZEND EURO	2016	2015
Deelneming in Aquaplus	3.022	1.426
Overige deelnemingen	100	100
Waarborgen	13	13
	<b>3.135</b>	<b>1.539</b>

De financiële vaste activa bestaan in hoofdzaak uit de meerderheidsparticipatie van Aquafin in Aquaplus. De waardering in de boeken van Aquafin wordt jaarlijks aangepast aan het eigen vermogen van Aquaplus. In februari 2016 werd bij Aquaplus een kapitaalsverhoging doorgevoerd van 1,5 miljoen euro, om onder meer de kapitaalsvolstorting van Aquaplus in Geo-Aquaplus van 750 duizend euro in april 2016 mogelijk te maken.

→ **VOORRADEN EN BESTELLINGEN IN UITVOERING**

Steden en gemeenten kunnen voor rioleringstaken een beroep doen op Aquafin, dat daartoe een specifiek aanbod heeft ontwikkeld. Zij kunnen hiertoe ofwel rechtstreeks een concessieovereenkomst afsluiten met Aquafin, ofwel onrechtstreeks via één van de samenwerkingsverbanden die Aquafin heeft afgesloten met water-link (rio-link) en De Watergroep (Riopact).

De werken die in dit kader gestart maar nog niet voltooid zijn, worden opgenomen onder de rubriek bestellingen in uitvoering.

→ **VORDERINGEN OP TEN HOOGSTE ÉÉN JAAR**

Per 31 december 2015 zorgden vervallen vorderingen op twee drinkwatermaatschappijen ten bedrage van 10 miljoen euro voor een uitzonderlijk hoog openstaand saldo. Door de mismatch in timing tussen de uitbetaling van gelden uit het Minafonds en de facturatie door Aquafin aan de drinkwatermaatschappijen, werd door het Kabinet van Omgeving, Natuur en Landbouw betalingsuitstel verleend en werd een aantal van onze facturaties als gevolg van dit liquiditeitstekort dus met vertraging betaald. Aangezien deze situatie zich niet stelde op jaareinde 2016, zijn de openstaande handelsvorderingen terug gedaald naar een normaal niveau.

→ **GELDBELEGGINGEN EN LIQUIDE MIDDELEN**

Eind 2015 werd een bedrag van 5.733 duizend euro aan liquide middelen op korte termijn belegd op een termijnrekening. Als gevolg van de lage rente werden de liquide middelen eind 2016 niet belegd.

## → OVERLOPENDE REKENINGEN VAN HET ACTIEF

IN DUIZEND EURO	2016	2015
Gemeentelijke projecten	1.395	1.107
Aankopen VMM activa met eigen vermogen	18.089	15.003
Toe te rekenen intresten rentemanagement	10.868	10.331
Over te dragen herfinancieringskosten	9.668	12.497
Toe te rekenen opbrengsten	5.784	0
Overige over te dragen kosten	139	309
	<b>45.943</b>	<b>39.247</b>

In het kader van de contracten met de gemeenten neemt Aquafin transportdiensten op zich, waarbij op vraag van de gemeenten een systeem van betalingsmodaliteiten kan uitgewerkt worden. De post *gemeentelijke projecten* weerspiegelt het positieve verschil tussen de afschrijvingen op de gemeentelijke projecten en het aflossingsdeel van de onderliggende leningen. Op deze manier worden tussentijds kosten en opbrengsten in evenwicht gehouden.

De post *aankopen VMM activa met eigen vermogen* omvat de opbouw van de vordering die is ontstaan naar aanleiding van activa die Aquafin sinds 2010 van de Vlaamse Milieumaatschappij heeft overgekocht (meer info hierover bij materiële vaste activa). Deze aankopen financiert Aquafin gedeeltelijk met vreemd vermogen en gedeeltelijk met eigen vermogen. De aankopen via eigen vermogen worden niet doorgerekend aan de drinkwatermaatschappijen, maar zullen bij een eventueel einde van de beheersovereenkomst, die een rollend karakter van 20 jaar heeft, in één keer worden gefactureerd. De vordering die hierdoor ontstaat wordt jaarlijks

met 1/20ste van de aanschafwaarde van de activa verhoogd en wordt geboekt op het overlopend actief.

Ter indekking van het renterisico op bepaalde leningen sluit Aquafin, binnen het door de raad van bestuur goedgekeurde beleid, rente-indekkingsinstrumenten af. Om een resultaatmeting voor de indekking mogelijk te maken, wordt er per indekkingsstrategie een benchmark vastgelegd. Indien de rentelasten van de benchmark lager zijn dan de som van de rentelasten van de onderliggende lening en de fixing van de bijhorende indekkingsinstrumenten, wordt dit verschil geboekt als financiële kost. Aangezien de rente zes maanden voor betaaldatum vastgelegd wordt en dus ook het resultaat van het indekkingsinstrument gekend is en aldus geboekt wordt, vindt bij afsluiting een pro rata boeking plaats op de *toe te rekenen intresten rentemanagement*. Daarnaast worden de financiële kosten, die het verschil zijn tussen de rentelasten van de lening en de benchmark en als intrestcorrectie rentemanagement in het resultaat zijn geboekt, ook via deze overlopende rekening geprorateerd.

Het saldo op de *Over te dragen herfinancieringskosten* betreft de resterende negatieve marktwaarde van een indekkingsstructuur die Aquafin in 2013 moest betalen ten gevolge van de keuze van de tegenpartij om een swaption niet om te zetten in een swap. De kost van de negatieve marktwaarde wordt gespreid over de looptijd van de swap die voorzien was, met name over de periode 2013-2020. Bijgevolg wordt maandelijks een deel van de overlopende rekening overgeboekt naar de financiële kosten. Per 31 december 2016 bedraagt de resterende, nog niet in resultaat genomen, negatieve marktwaarde 9,7 miljoen euro.

De *toe te rekenen opbrengsten* bevatten voor 1.023 duizend euro de toekenning van het resultaat over 2016 dat voortkomt uit een samenwerkingsverband voor gemeentelijke rioleringsactiviteiten tussen Aquafin en De Watergroep. Daarnaast is een bedrag van 4.760 duizend euro opgenomen dat de te recupereren bedrijfsvoorheffing in gevolge onderzoeks- en ontwikkelingsactiviteiten over de periode 2012-2014 weergeeft.

### → EIGEN VERMOGEN

Het geplaatste kapitaal is ongewijzigd ten opzichte van vorig boekjaar. Per 31 december 2016 bedraagt het 248,4 miljoen euro. Per 30 juni 2016 heeft de Vlaamse Milieuholding, als 100% aandeelhouder van Aquafin, het kapitaal van Aquafin verder volledig volgestort voor een bedrag van 37,5 miljoen euro. Het kapitaal bestaat uit 1.001.613 aandelen die niet-beursgenoteerd zijn.

De reserves bestaan uit de wettelijke reserve en de beschikbare reserve.

De wettelijke reserve wordt jaarlijks aangevuld totdat die gelijk is aan 10% van het kapitaal. Volgens artikel 319 van het Wetboek op de Vennootschappen wordt jaarlijks 5% van de winst na belasting gereserveerd.

Indien de algemene vergadering de voorgestelde winstverdeling voor boekjaar 2016 aanvaardt, wordt de wettelijke reserve met 411 duizend euro verhoogd tot 13.353 duizend euro. De beschikbare reserve blijft ongewijzigd en bedraagt 8.600 duizend euro.

### → KAPITAALSUBSIDIES

In 1992 ontving Aquafin een advies van de Commissie voor Boekhoudkundige Normen waarbij de toelating werd verleend om de post kapitaalsubsidies afwijkend van de gangbare interpretatie in te vullen. Deze rubriek weerspiegelt de impact van het verschil tussen terugbetalings- en afschrijvingstermijn van de opgeleverde bovengemeentelijke projecten. Het terugbetalingsritme van deze projecten loopt immers niet volledig gelijk met het afschrijvingsritme, waardoor een mismatch ontstaat tussen kosten en gerelateerde opbrengsten. Ter verduidelijking:

- in de beginjaren van Aquafin werd het gedeelte bouw- kunde van investeringsprojecten terugbetaald op 15 jaar en afgeschreven op 33 jaar. In navolging van addendum 5 en 6 van de beheersovereenkomst bedraagt sinds 2009 de terugbetalingstermijn 30 jaar, terwijl de afschrijvingstermijn behouden bleef op 33 jaar.
- de door Aquafin verworven terreinen worden niet afgeschreven en onmiddellijk terugbetaald.



*Het waterzuiveringsproces past  
steeds meer in een circulaire  
economie. We recupereren er  
energie en grondstoffen uit.*

IN DUIZEND EURO	2016	2015
Ontvangen vergoedingen gronden	80.445	76.906
Ontvangen vergoedingen bouwkunde	678.892	690.737
Ontvangen vergoedingen elektromechanica	24.868	22.083
Ontvangen vergoedingen erfdienstbaarheden	9.062	8.755
Ontvangen vergoedingen VMM-activa	20.817	15.343
Ontvangen vergoedingen overige	4.071	3.187
	<b>818.155</b>	<b>817.011</b>

### → VOORZIENINGEN VOOR RISICO'S EN KOSTEN

De belangrijkste mutaties in de voorzieningen voor risico's en kosten kunnen teruggebracht worden naar die voor juridische geschillen en die voor bovengemeentelijke projectkosten.

IN DUIZEND EURO	2016	2015
Brugpensioenen	835	941
Juridische geschillen	607	1.066
Verzekeringsdossiers	6	30
Bovengemeentelijke projectkosten	2.188	1.393
Slibbuffers	225	129
	<b>3.861</b>	<b>3.559</b>

Voor *juridische geschillen* wordt een provisie aangelegd ter waarde van een redelijke inschatting van de claim in geval de kans dat Aquafin het geschil verliest waarschijnlijk is. Per 31 december 2016 bedraagt de provisie voor juridische geschillen 607 duizend euro voor 131 geschillen. In 2016 registreerden we 31 nieuwe zaken en konden 30 dossiers afgesloten worden.

De provisie voor *bovengemeentelijke projectkosten* heeft enerzijds betrekking op inhouding van projectkosten bij oplevering (+ 1.307 duizend euro) en anderzijds op inhouding van projectkosten die na oplevering nog worden geregistreerd (- 511 duizend euro).

We verwijzen in dit kader eveneens naar de toelichting omtrent de *belangrijkste risico's en onzekerheden* elders in dit jaarverslag.

### → SCHULDEN OP MEER DAN ÉÉN JAAR, INCLUSIEF HET GEDEELTE DAT BINNEN HET JAAR VERVALT

Ter financiering van onze bovengemeentelijke investeringsuitgaven die door de drinkwatermaatschappijen gespreid worden terugbetaald, werd in 2016 bijkomend 115 miljoen euro opgenomen onder affectatie. De ratio die hieruit voortvloeit, waarbij de resterende aanspraken op de drinkwatermaatschappijen worden afgezet

tegenover de bankschulden onder affectatie, bedraagt op het einde van huidig boekjaar 1,19.

In het kader van onze gemeentelijke activiteiten kan, op vraag van de gemeenten, een systeem van betalingsmodaliteiten worden uitgewerkt. Voor een nieuw te financieren project in Kapellen werd daartoe een lening van 964 duizend euro opgenomen in de loop van 2016.



IN DUIZEND EURO	2015	NIEUWE LENINGEN	AFLOSSINGEN	2016
Bankschulden - onder affectatie	1.679.925	115.000	-148.282	1.646.643
Bankschulden - general purpose	207.265			206.949
- Commercial paper op lange termijn	110.000			110.000
- Aankoop gebouw Dijkstraat 8 - Aartselaar	7.265		-316	6.949
- Overige kredieten	90.000			90.000
Bankschulden - gemeentelijke activiteiten	27.401	964	-1.863	26.502
	1.914.591	115.964	-150.145	1.880.094

## → FINANCIËLE SCHULDEN OP TEN HOOGSTE ÉÉN JAAR

IN DUIZEND EURO	2016	2015
Commercial paper	201.500	209.500
Kredietlijnen	6.369	8.190
Fixings rentemanagement	12.486	10.904
	220.355	228.594

De financiering op korte termijn wordt in hoofdzaak aangewend om de werken in uitvoering vóór oplevering te financieren. Binnen het commercial paper programma ter waarde van 500 miljoen euro werd voor 201,5 miljoen euro opgenomen. Binnen de bestaande

kredietlijnen ten bedrage van 485 miljoen euro – inclusief de gesyndiceerde lening en de kredietlijnen van de gemeenten – werd slechts 6,4 miljoen euro opgenomen.





In het kader van het rentemanagement gebeuren fixings steeds 6 maanden voor betaaldatum. Gedurende deze periode wordt het saldo van de schulden en vorderingen tegenover onze tegenpartijen die het gevolg zijn van deze fixings opgenomen als een financiële schuld op korte termijn.

### → HANDELSCHULDEN

IN DUIZEND EURO	2016	2015
Leveranciersschulden	28.260	26.230
Te ontvangen facturen	33.281	26.534
Op te maken creditnota's drinkwatermaatschappijen	10.723	8.684
Overige	1.535	508
	<b>73.799</b>	<b>61.956</b>

De stijging van de *leveranciersschulden* ligt in lijn met de steeds toenemende bedrijfsactiviteit, maar wordt tevens bepaald door de timing van de facturatie van en de betaling aan onze leveranciers.

Onder deze rubriek zijn ook de ramingen voor al geleverde goederen en diensten die nog niet gefactureerd zijn opgenomen als *te ontvangen facturen*. De toename van deze post is hoofdzakelijk toe te schrijven aan een gedeeltelijke doorrekening door de Brusselse Maatschappij voor Waterbeheer aan Aquafin van een dading afgesloten tussen Aquiris en de Brusselse Maatschappij voor Waterbeheer ten bedrage van 4.158 duizend euro, en dit in het kader van de afsluiting van een geschil over waterzuivering in het Brusselse Gewest.

De *op te maken creditnota's drinkwatermaatschappijen* hebben betrekking op de werkingskosten van Aquafin: kosten hoofdkantoor, kosten operaties, financieringslasten en de kosten met betrekking tot het contract met de Brusselse Maatschappij voor Waterbeheer. Op basis van het afgesproken jaarbudget werkingskosten met het Vlaamse Gewest worden per kwartaal voorschotfacturen uitgestuurd naar de drinkwatermaatschappijen. Het verschil tussen de reële werkingskosten en de gefactureerde voorschotten wordt bij de jaarafsluiting geboekt als een op te stellen creditnota. De toename van de op te stellen creditnota is toe te schrijven aan de gerecupereerde bedrijfsvoorheffing voor onderzoek- en ontwikkelingsactiviteiten. Deze uitzonderlijke inkomsten hebben betrekking op de ontheffingen van bedrijfsvoorheffing over de boekjaren 2012, 2013 en 2014.

### → ONTVANGEN VOORUITBETALINGEN OP BESTELLINGEN

De doorrekening van de prestaties die Aquafin levert aan de gemeentelijke klanten en die nog niet voltooid zijn, worden opgenomen onder de rubriek ontvangen vooruitbetalingen op bestellingen en evolueren in dezelfde zin als de bestellingen in uitvoering.

### → SCHULDEN MET BETREKKING TOT BELASTINGEN, BEZOLDIGINGEN EN SOCIALE LASTEN

De uitstaande verplichtingen met betrekking tot belastingen betreffen nog te betalen vennootschapsbelasting, gewestelijke, provinciale en gemeentelijke belastingen en taksen.

### → OVERLOPENDE REKENINGEN VAN HET PASSIEF

IN DUIZEND EURO	2016	2015
Toe te rekenen intresten op leningen	7.651	8.791
Toe te rekenen intresten rentemanagement	2.798	2.700
Overige toe te rekenen kosten	178	389
	10.627	11.880

De intresten op onze financiering op zowel korte als lange termijn worden bij afsluiting pro rata toegerekend aan het betreffende boekjaar. Deze zijn aanzienlijk gedaald ten opzichte van eind 2015 als gevolg van gedaalde rentevoeten.

Omwille van enerzijds de lagere notionele intrestaftrek en anderzijds de hogere fiscaal verworpen uitgaven met betrekking tot milieuheffingen, verwachten we een toename van de verschuldigde vennootschapsbelasting.

De schuld met betrekking tot bezoldigingen en sociale lasten betreft voornamelijk de voorziening voor vakantiegeld.

### → OVERIGE SCHULDEN

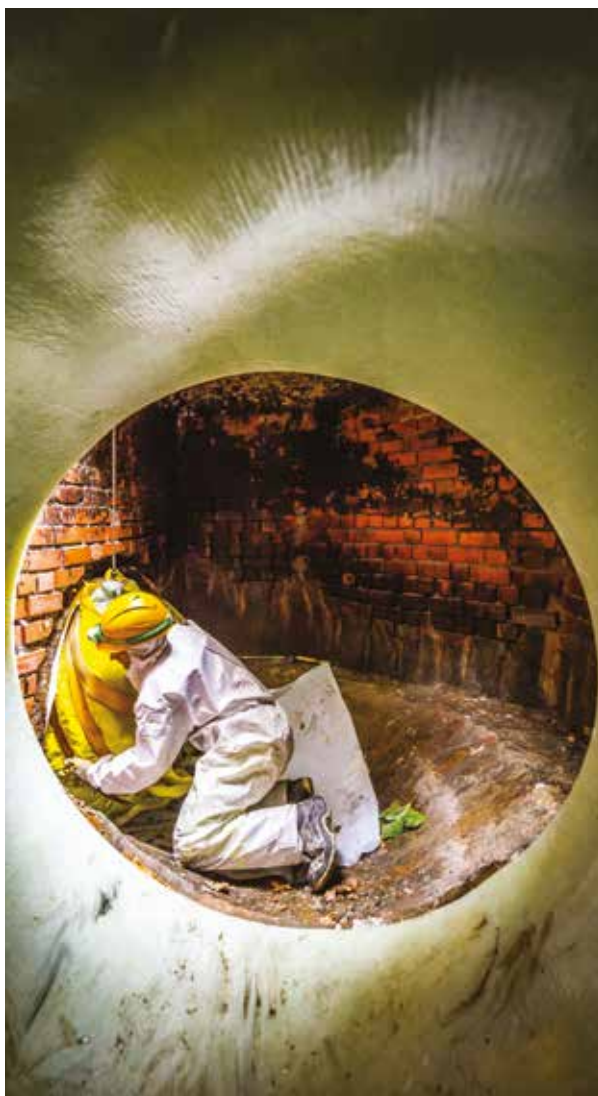
Hieronder worden de te betalen dividenden opgenomen.

Indien de algemene vergadering de voorgestelde winstverdeling goedkeurt, zal op 24 april 2017 een bruto dividend uitbetaald worden van 7.788 duizend euro aan de Vlaamse Milieuholding.

Daarnaast worden ook de transacties met betrekking tot indekking van renterisico's voor de toekomstige periode via de overlopende rekeningen geboekt. Ter indekking van het renterisico op bepaalde leningen sluit Aquafin namelijk rente-indekkingsinstrumenten af.

Om een resultaatmeting voor de indekking mogelijk te maken, wordt er per indekkingsstrategie een benchmark vastgelegd. Indien de rentelasten van de benchmark hoger zijn dan de som van de rentelasten van de onderliggende lening en de fixing van de bijhorende indekkingsinstrumenten, wordt dit verschil geboekt

op een opbrengstenrekening. Aangezien de rente zes maanden voor betaaldatum gefixed wordt en dus ook het resultaat van het indekkingsinstrument gekend is en aldus geboekt wordt, vindt bij afsluiting een pro rata boeking plaats via de *toe te rekenen intresten rentema-nagement*.





*Met assetmanagement  
zorgen we ervoor dat onze  
infrastructuur optimaal  
blijft werken.*